

Communiqué de presse

Programmation Maison Caillebotte 2024

MAISON CAILLEBOTTE - Ferme Ornée

Présences

TRÉSORS PHOTOGRAPHIQUES DE LA COLLECTION GILMAN & GONZALEZ-FALLA

18 mai | 15 septembre 2024



L'exposition majeure du printemps sera consacrée à la collection Gilman & Gonzalez-Falla.

La Maison Caillebotte avait déjà accueilli une première partie de cette collection exceptionnelle américaine en 2019 pour « La Beauté des lignes » organisée alors par le musée de l'Elysée Lausanne.

Cette année 140 photographies, presque toujours des tirages argentiques d'époque, seront présentées autour d'une thématique nouvelle de portraits.

Ces « Présences » qui côtoient leurs collectionneurs nous accompagneront à travers une histoire de la photographie car la plupart des artistes sont des photographes majeurs de la fin du XIX^e siècle à aujourd'hui, en Europe et aux Etats-Unis. Une exposition à ne pas manquer, qui voyagera ensuite dans plusieurs musées européens et américains.

Un catalogue bilingue français, anglais sera publié en partenariat avec les éditions In Fine.

Exposition organisée
par la Maison Caillebotte - Ville de Yerres

Commissariat
Valérie Dupont-Aignan
Directrice de la Maison Caillebotte



Ingrid Cunningham 1931

Visuels disponibles à ce jour **POUR LA PRESSE**



Kristin Bedford
Je ne t'appartiens pas
[No Soy De Ti]
2018
Tirage pigmentaire sur papier
Canson Infinity Platine Fibre Rag 310g/m2
60 x 90 cm
Celso Gonzalez-Falla



Nick Brandt
(Né en 1964)
Harriet et personnages dans le brouillard,
Zimbabwe
[Harriet and People in Fog, Zimbabwe]
2020
Pigment Print on Hahnemühle Museum
Etching 350 gsm paper
61 x 82 cm
Celso Gonzalez-Falla Collection



Julia Margaret Cameron
(1815 – 1879)
Sir John Herschel
1867
Épreuve sur papier albuminé
Albumen print
31,7 x 23,4 cm
Estate of Sondra Gilman

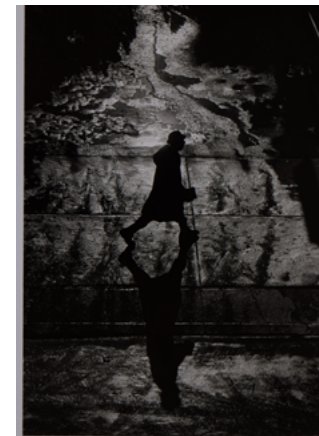


Ferruccio Crovatto
(1921- 1988)
Fillette de Pellestrina
[Ragazza di Pellestrina]
1963
Épreuve d'époque au gélatino-bromure
d'argent
Vintage Gelatin Silver Print
39,05 x 26,03 cm
Estate of Sondra Gilman
© Ferruccio Crovatto

Visuels disponibles à ce jour **POUR LA PRESSE**



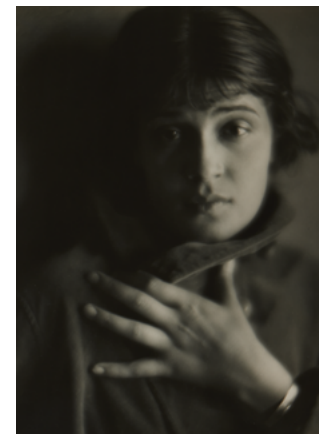
Imogen Cunningham
(1883 – 1876)
Martha Graham II
1931
Épreuve d'époque au gélatino-bromure
d'argent
Vintage Gelatin Silver Print
15, 24 x 19,05 cm
Gilman & Gonzalez-Falla Arts Foundation



Ray K. Metzker
(1931 – 2014)
64 T-29 Philadelphia
1964
Épreuve d'époque au gélatino-bromure
d'argent
Vintage Gelatin Silver Print
25,4 x 20,32 cm
Estate of Sondra Gilman
© Estate of Ray K. Metzker,
courtesy Les Douches la Galerie, Paris



Louis Stettner
(1922 – 2016)
Penn Station (Marin)
[Penn Station (Sailor)]
1998
Épreuve au gélatino-bromure d'argent
Gelatin silver print
35,56 x 27,94 cm
Estate of Sondra Gilman



Edward Weston
(1886 – 1958)
Tina Modotti (Glendale)
1921
Épreuve d'époque au gélatino-bromure
d'argent
Vintage gelatin silver print
24,13 x 18,73 cm
Gilman & Gonzalez-Falla Arts Foundation

MAISON CAILLEBOTTE - Orangerie

Béatrice Helg - Un monde lumineux

6 avril | 23 juin 2024



L'œuvre de l'artiste suisse Béatrice Helg occupe une place singulière dans la tradition de la photographie mise en scène qui a vu le jour dans les années 80. En effet, bien loin des œuvres hyperréalistes ou narratives, des reconstitutions de scènes de la vie quotidienne, son travail donne à voir des formes abstraites, des mondes lumineux.

Influencée par l'avant-garde russe et le constructivisme, passionnée de musique, sensible aux notions d'espace et de temps, à l'architecture, à la mise en scène de théâtre et d'opéra, l'artiste crée des espaces monumentaux où la sculpture, la peinture, l'installation et surtout la lumière interagissent.

« Quelle est cette lumière hors de la mesure du temps qui naît du silence et agrandit l'espace ? » s'interrogeait le metteur en scène Claude Régy dans *L'état d'incertitude*.

Plus que tout autre, la lumière est ici le matériau sans quoi l'œuvre n'existe pas. Elle est le médium par lequel toute révélation est possible. Ses photographies présentent des univers d'ombre et de clarté d'une étrange beauté, aussi poétiques que spirituels.

Dans l'Orangerie, Béatrice Helg présentera une sélection d'œuvres de grands formats des séries *Cosmos*, *Résonance* et des photographies inédites de la série *Natura*, 2023. Il y a une qualité presque sacrée dans ces œuvres récentes qui

évoquent la vulnérabilité de la nature millénaire et nous rappellent que notre esprit, notre âme sont indissociables de la nature et de notre environnement.

Béatrice Helg est née à Genève en 1956. Elle étudie la photographie aux États-Unis et travaille dans le département des expositions de l'International Center of Photography (ICP) à New York. Dès ses débuts, l'artiste développe une écriture spécifique d'espace, lumière, matière, qui sera reconnue au niveau international.

Plus de soixante-cinq expositions personnelles ont été consacrées à son œuvre en Europe, aux États-Unis et au Japon, parmi lesquelles une exposition au Palazzo Fortuny, Venise ; au musée Tinguely, Bâle ; à l'IVAM – Institut Valencià d'Art Modern, Valence ; au Museum of Contemporary Photography, Chicago ; au Museum of Photographic Arts, San Diego ; à Paris Photo et aux Rencontres d'Arles.

Ses œuvres figurent dans de nombreuses collections renommées : la Bibliothèque nationale de France et la Maison européenne de la photographie, Paris ; la Fondation Martin Bodmer, Cologny (Genève) ; Photo Elysée, Lausanne ; le Brooklyn Museum et l'International Center of Photography, New York ; le Los Angeles County Museum of Art et Museum of Fine Arts, Houston, le Musée des beaux-arts du Canada, Ottawa.

Parmi ses récentes publications, citons l'importante monographie Béatrice Helg, avec un poème dédicace de Robert Wilson, des textes de Serge Linarès et Philippe Piguet, un poème de Sylviane Dupuis parue chez 5 Continents Editions, Milan.

À l'occasion de l'exposition Béatrice Helg – Un monde lumineux, la Maison Caillebotte publie un catalogue d'exposition comprenant un texte de Béatrice Andrieux, commissaire d'exposition indépendante, spécialisée en photographie et en art contemporain, un entretien de Valérie Dupont-Aignan avec Béatrice Helg, une biographie de l'artiste et la reproduction de toutes les œuvres exposées.



Béatrice Helg
(Née en 1956)
Cosmos XIV
2016
Tirage pigmentaire d'archive
130 x 163,5 cm
© Béatrice Helg



Béatrice Helg
(Née en 1956)
Résonance VI
2019
Tirage pigmentaire d'archive
160 x 116,7 cm
© Béatrice Helg



Béatrice Helg
(Née en 1956)
Résonance XIV
2020
Tirage pigmentaire d'archive
100 x 150,2 cm
© Béatrice Helg



Béatrice Helg
(Née en 1956)
Natura I
2023
Tirage pigmentaire d'archive
115 x 68,4 cm
© Béatrice Helg

MAISON CAILLEBOTTE - Orangerie

Ofer Josef

29 juin | 6 octobre 2024



Ofer Josef est né en 1965 et travaille actuellement entre le Portugal et le Brésil. Plus jeune élève admis aux beaux-arts de Paris à l'âge de 17 ans, il a vécu entre la France et l'Espagne au gré de résidences d'artistes. Il a passé une dizaine d'années en Amazonie durant lesquelles, loin des hommes et en osmose avec le monde végétal et animal, est né un monde imaginaire entre cauchemar, désespérances, mais où la lumière pointe toujours. Ses dessins à l'encre révèlent un monde intérieur dans lequel la comédie humaine se situe toujours à la limite de la tragédie et son travail très fouillé nous fait penser à celui de Francisco de Goya ou encore Gustave Doré, Félicien Rops et Odilon Redon. Une soixantaine de ses œuvres seront exposées à l'Orangerie, issues d'une collection particulière exigeante.

Un catalogue sera publié pour cette exposition





Ofer Josef
(Né en 1965)
Reminder
[Rappel]
2020
Encre sur papier
42 x 59,4 cm
Collection particulière



Ofer Josef
(Né en 1965)
The Skull Juggler
[Le Jongleur des crânes]
2020
Encre sur papier
42 x 59,4 cm
Collection particulière



Ofer Josef
(Né en 1965)
The Ring of the Poor
[Le ring des pauvres]
2020
Encre sur papier
59,4 x 42 cm
Collection particulière



Ofer Josef
(Né en 1965)
A Trapeze Artist
[Un trapéziste]
2021
42 x 59,4 cm
Encre sur papier
Collection particulière

MAISON CAILLEBOTTE

150 ans de l'impressionnisme



Accrochage d'œuvres de Gustave Caillebotte

Atelier de la Maison Caillebotte

Printemps 2024

Gustave Caillebotte et ses amis impressionnistes

Printemps 2024

À l'occasion des 150 ans de l'impressionnisme, la Maison Caillebotte organise un cycle de conférences autour de « Gustave Caillebotte et ses amis impressionnistes », par des historiens de l'art, spécialistes de cette période. Ces rencontres se tiendront au printemps le dimanche après-midi.

Concert d'exception Autour de Gustave Caillebotte

11 mai 2024

La compositrice Françoise Choveaux qui avait déjà conçu l'an dernier l'opéra « Au pays de Gustave Caillebotte » lors d'une résidence d'artiste au Conservatoire à Rayonnement Départemental du Val-d'Yerres/Val-de-Seine, sera à nouveau à Yerres pour présenter sa création *Visions sonores* autour des œuvres de Gustave Caillebotte, pour l'anniversaire de la naissance de l'impressionnisme.

Elle sera accompagnée des interprètes suivants :

Flûtiste : Pierre Pouillaude

Pianiste : Amaury Breyne

Récitante et voix : Cécile Coupry

Ce concert d'exception sera ouvert à tous sur réservation et dans la limite des places disponibles.

Informations PRATIQUES

Maison Caillebotte

À partir du dimanche 10 décembre 2023 et jusqu'au dimanche 17 mars 2024, la Maison Caillebotte sera ouverte le samedi et le dimanche de 14h à 18h.

Maison Caillebotte, Ferme Ornée et Orangerie

Mi-mars à mi-novembre ouverts tous les jours (sauf le lundi) de 14h à 18h30 ainsi que les jours fériés

Parc Caillebotte

Gratuit, ouvert tous les jours, horaires au fil des saisons
Avril - mai de 9h à 20h30
Juin - juillet de 9h à 21h
Août - septembre de 9h à 20h
Octobre - mars de 9h à 18h

Visites guidées gratuites du parc et du potager le 1^{er} dimanche du mois à 15h, dans la limite des places disponibles (inscription à l'accueil)

Potager

Ouvert les samedis de 10h à 12h30 et de 14h30 à 18h et dimanche de 15h à 18h30

Barques

Location le week-end et jours fériés de 15h à 19h à compter de mai 2024.
Août : du mardi au dimanche.
Septembre et octobre : week-end et jours fériés de 15h à 18h

Tarifs

8 € Plein tarif - Maison Caillebotte
12 € Plein tarif - Maison Caillebotte et exposition
5 € Tarif réduit - Maison Caillebotte
10 € Tarif réduit - Maison Caillebotte et exposition
Gratuit pour les moins de 18 ans et les personnes handicapées (livret de visite de la Maison Caillebotte en braille à disposition)

Visites guidées numériques de la Maison et du parc Caillebotte, en plusieurs langues : Location de tablettes 5€ ou téléchargement des applications sur Google Play et App Store

Groupes : sur réservation au 01 80 37 20 67 ou maison-caillebotte-france@yerres.fr

Restaurant / Salon de thé Café Gustave (dans le parc)

Ouvert tous les jours sauf le lundi

Pour les 150 ans de l'impressionnisme :

Menu spécial Impressionnisme

«Papilles gourmandes», réalisé à partir des recettes de l'ami de Gustave Caillebotte, Claude Monet. Tout le mois de juin en partenariat avec la Région île-de-france



Animations

Les Petits Jardiniers de printemps
22 et 29 mai 2024

Promenade enchantée
8 juin 2024

Venir à la Maison Caillebotte depuis Paris :

8 rue de Concy (GPS 10 rue de Concy),
91330 Yerres.

En RER D, à 20 minutes de Paris - 4 stations depuis la gare de Lyon (direction Melun, arrêt Yerres).

Depuis la gare, 10 minutes à pied ou en bus (ligne F)

Contact presse :

Luc Deltour

culture@yerres.fr

Toute la programmation
et les animations sur :
maisoncaillebotte.fr

YERRES

